



Ct. Distr. Comune

Località

Data/Operatore

TI

1

Medeglia

— Medeglia

1. Stesura

30.11.84/fil.

Poscritti


☒ rilevato☐ visitato, non rilevato☐ insediamento disperso, solo accennato

## Sviluppo dell'insediamento

Relazioni storiche e spaziali fra i principali perimetri edificati, gruppi edilizi, intorni ed elementi singoli; conflitti; indicazioni particolari per la conservazione.

Comune della valle del Vedeggio, Medeglia è esposta a sud e sorge su una sporgenza del versante, molto scosceso, della collina omonima. Citato per la prima volta con il nome di Medelia (1214) e poi con Medea (1541), anticamente formava comune con la frazione odierna di Drossa.

Dipendente, nel Medioevo, dalla giurisdizione di Lugano, venne ceduta alla contea di Bellinzona nel 1499, dai francesi, per passare, nel 1500, con Isona, sotto la dominazione svizzera.

Ecclesiasticamente dipendente da Bironico, divenne vice-parrocchia nel 1585, e quindi assurse, in data sconosciuta, a parrocchia autonoma. La chiesa parrocchiale di San Bartolomeo esisteva già nel XV secolo, ma verso la fine del 1700 venne interamente ricostruita. Un altro edificio sacro si trova nella frazione di Canedo e trattasi della cappella di San Giulio, eretta tra il 1707 e il 1710.

Agricoltura, allevamento del bestiame e produzioni casearie erano le risorse economiche dei suoi abitanti; oggi Medeglia ha un carattere residenziale, in parte secondario.

Da Bironico, una diramazione della strada cantonale, che sale sinuosa la valle d'Isona, raggiunge l'insediamento lungo lo stesso tracciato che figura sulla carta Siegfried del 1894. Uno slargo-posteggio, formatosi in seguito ad alcune demolizioni, stacca il complesso ecclesiastico dal resto della struttura, che si è sviluppata prevalentemente a monte del tracciato viario.

La chiesa di San Bartolomeo (E 0.0.5), è un edificio medioevale, rialzato ed ampliato in epoca protobarocca. Rivolta verso nord, prima del 1599 volgeva, invece, la facciata a meridione. Dietro la chiesa, verso sud, si trova il camposanto (0.0.6), più volte ingrandito ed arricchito da una cappella sull'asse. Il nucleo abitativo P1, a struttura molto compatta, presenta ad est, dirimpetto alla chiesa, una zona di stalle (1.0.1), ben definita dal riale 0.0.8, che ad un certo punto viene coperto da una gradinata, per riaffiorare poi sotto la strada principale, fra gli intorni I-DE I e I-DE II, a sud dell'insediamento.

## Qualificazione

### Termine di confronto

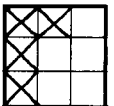
☐ città☒ villaggio☐ borgo☐ frazione (Weiler)☐ villaggio urbanizzato☐ caso particolare

qualità della situazione

qualità spaziali

qualità storico-arch.

ulteriori qualità



### Valutazione dell'insediamento nell'ambito della regione

Villaggio a carattere residenziale, in parte secondario, Medeglia presenta certe qualità, dal profilo dell'ubicazione, per il rapporto con gli intorni, in gran parte ineditati e per la posizione dominante sulla valle.

Pur essendo interessante la trama dei percorsi interni, paralleli e perpendicolari alla morfologia del sito, scarse sono le qualità spaziali dell'insediamento, in quanto troppe sono le modifiche apportate alla struttura.

Scarse o irrilevanti sono le qualità storico-architettoniche, non essendoci alcun edificio di pregio o di emergenza storica. Sono da citare solo la chiesa, alcuni fronti, e l'edificio dell'Osteria delle Alpi sulla piazza-posteggio.

Ct.	Distr.	Comune	Località	1. Stesura	2
TI	1	Medeglia	— Medeglia		
Poscritti					

### Sviluppo dell'insediamento (continuazione)

Questa zona comprende stalle, alcune ancora utilizzate, altre trasformate in residenze secondarie, e nella parte alta, uniche eccezioni di questo gruppo rurale, alcune abitazioni (1.0.2), alteranti per massa, parti aggiunte e dettagli. La gradinata che copre il riale e separa le stalle dalla parte abitata del nucleo, continua nella parte alta verso ovest, terminando a mo' di sentiero, nei campi sovrastanti, fiancheggiato da case singole molto trasformate nella sostanza. Altri due vicoli principali, percorrono orizzontalmente la struttura di P1; uno al centro e l'altro nella parte bassa. Quest'ultimo (1.0.3) è definito da fronti continui di abitazioni, di nessun pregio architettonico. Questi percorsi sono generalmente stretti e presentano diversi sottoportici e collegamenti verticali, sotto forma di scalinate. Completamente verso ovest, al limite del perimetro edificato, si trova una nuova abitazione (1.0.4), mal inserita nella struttura. Nella parte più bassa del perimetro, a fronte dello slargo-posteggio, vi è, fra gli altri fronti che definiscono questo luogo pubblico, una costruzione cubica del 1872, adibita ad osteria, arricchita da decorazioni sotto la gronda e da un bel giardinetto alberato antistante. In uscita all'insediamento, verso Isona, la strada è definita da un filare di alberi e da fronti continui paralleli alla stessa.

Il patrimonio edilizio di Medeglia è costituito da abitazioni, perlopiù di tre piani, intonacate, quasi tutte trasformate, con modifiche ai serramenti, alle aperture e sostanziali, molte inoltre con nuovi intonaci non confacenti all'insieme. Il contesto naturale circostante è integro e comprende pure alcuni vigneti, oltre a boschi di castagni.

Solo una piccola autorimessa, in entrata all'insediamento, nell'intorno I-DE II, altera questo rapporto con l'ambiente. Lungo il tracciato viario, alle due estremità del nucleo, sono sorte due fasce di recente urbanizzazione (I-OR IV), costituite da nuove case unifamiliari. Questo recente sviluppo verso ovest, va, pian piano, collegando Medeglia con la frazione di Drossa.

## Poscritti

--	--	--	--	--	--	--

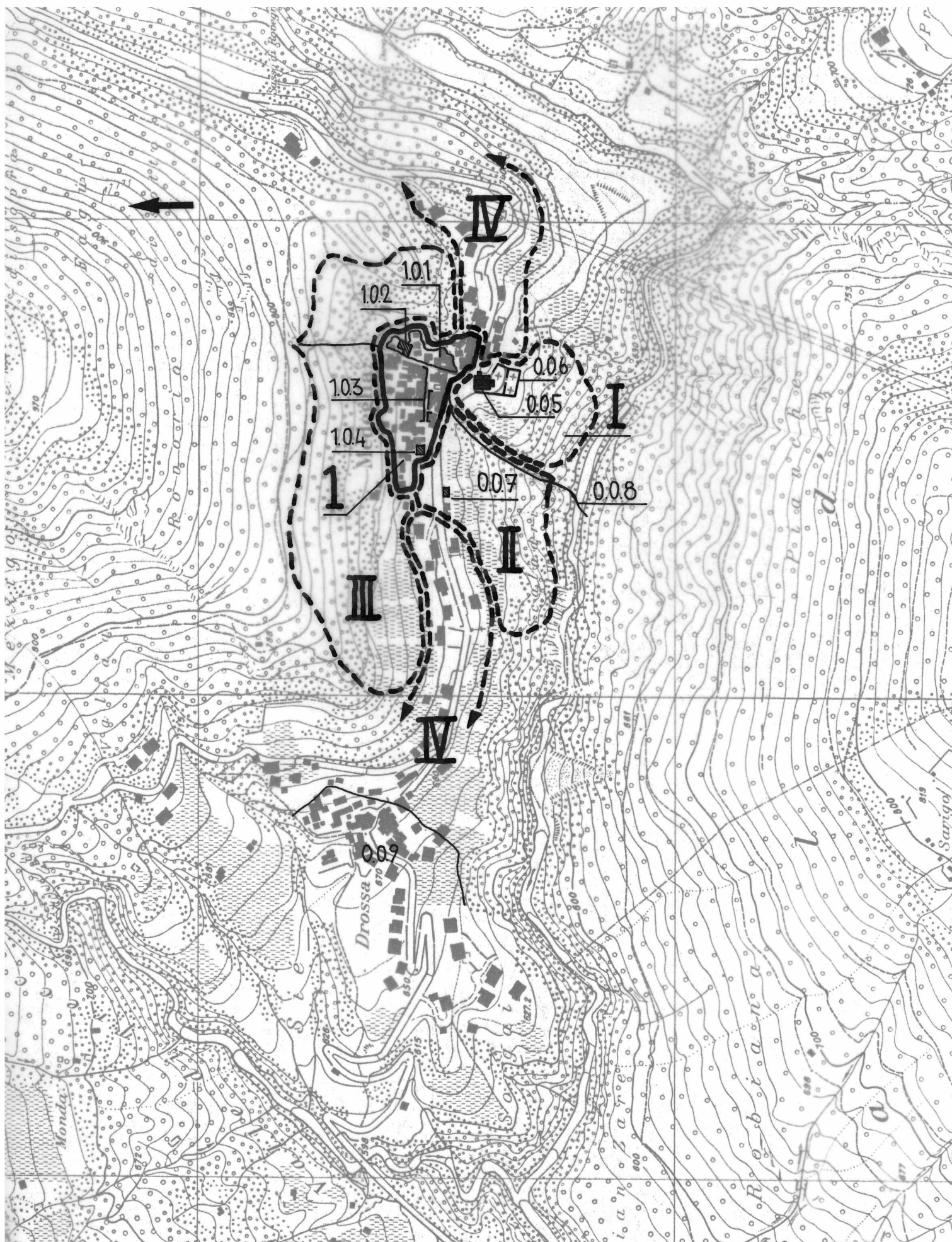
**Perimetri edificati, gruppi edilizi, intorni definiti, intorni orientati ed elementi singoli\***

Perimetri edificati, gruppi edilizi, intorni definiti, intorni orientati ed elementi singoli *			Categoria di rilievo Qualità spaziali Qualità storico-arch. Significato Scopo d. conservaz. accennato alterante	Foto no
P	Numero	Denominazione		
	1	Nucleo abitativo.	B X X B	9-11,28,46,47
I-DE	I	Pendio verde circostante la chiesa e il camposanto.	a X a	1,3,5,8,9
I-DE	II	Pendio inedificato in primo piano.	a X a	1,8
I-DE	III	Pendio parzialmente vignato inedi-ficato sullo sfondo del nucleo.	a X a	26,28-30,44
I-OR	IV	Recente urbanizzazione ai lati della strada d'accesso.	b / b	1,6,7
	1.0.1	Abitazioni e stalle oltre il riale all'estremità del nucleo.		11,14,16-18,43
	1.0.2	Abitazioni trasformate e parti aggiunte contrastanti per forma e dettaglio.		17,19
	1.0.3	Abitazioni a monte del vicolo principale della parte bassa.		15,32,33,37
	1.0.4	Nuova abitazione mal inserita tra la vecchia struttura.		31
E	0.0.5	Chiesa parrocchiale di san Barto-lomeo, posta su uno sperone in posizione dominante.	X A	2,4,13,28,45
	0.0.6	Camposanto sulla sporgenza dietro la chiesa.		3,4
	0.0.7	Piccola autorimessa in entrata.		
	0.0.8	Riale parzialmente coperto nella parte di attraversamento del nucleo		
	0.0.9	Abitazioni della frazione di Drossa		

\* descrizione dettagliata sulle schede A, U ed E: disponibile/non disponibile

Poscritti

--	--	--	--	--	--	--







Ct. Distr. Comune

Località

TI

1

Medeglia

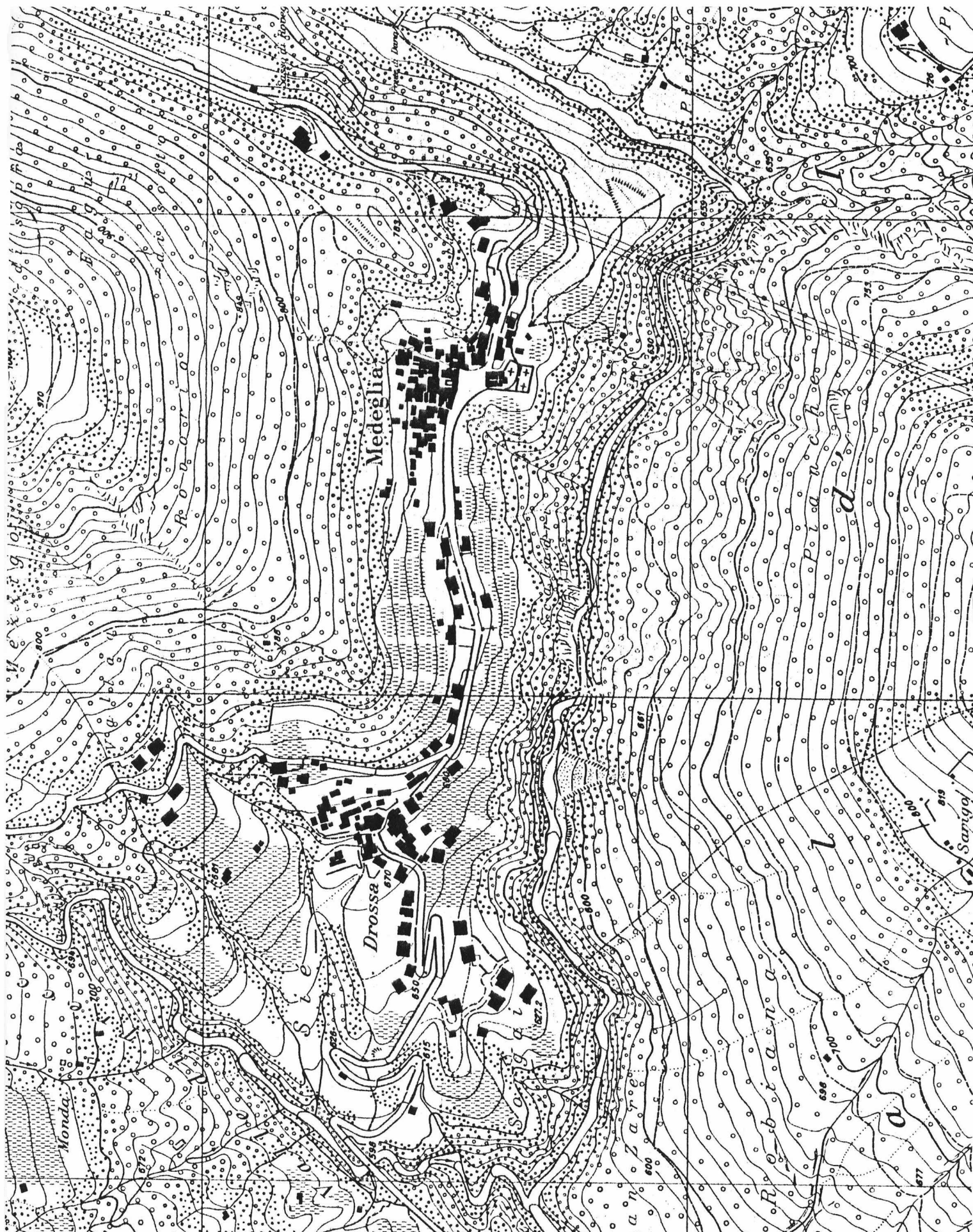
— Medeglia

1. Stesura

Scala 1:5000

Poscritti

--	--	--	--	--	--	--



--	--	--	--	--	--	--



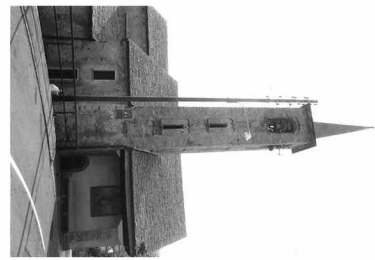




1



7



13



2



8



14



3



9



15



4



10



16



5



11



17



6



12



18



19



25



31



20



26



32



21



27



33



22



28



34



23



29



35



24



30



36





37



43



38



44



39



45



40



46



41



47



42



Ct. Distr. Comune

Data:

TI 1 Medeglia

Dati

Poscritti:

--	--	--	--	--	--	--

LOCALITA

Comune: Medeglia

Medeglia

Distretto: Bellinzona

\* Drossa

Cantone: Ticino

\*visitato, non rilevato

\*\*insediamento disperso, solo accennato

Carta nazionale no 1333

## DATI ORL PER IL COMUNE

		Settore 1	1960	20 %	1970	2 %	1980	8 %
Abitanti 1980	336	Settore 2	1960	61 %	1970	56 %	1980	36 %
Abitanti 1970	332	Settore 3	1960	20 %	1970	41 %	1980	57 %
Aumento 1970-80	1,2 %	Indice demografico 0,99 (Media svizzera e = 1; se e è superiore a 1 lo sviluppo demografico del comune tra il 1970 e il 1980 era superiore alla media svizzera)						
Aumento 1960-70	9,2 %							
Aumento 1950-60	-8,2 %	Indice d'invecchiamento a = 0,86 (Media svizzera a = 1; se a è infer. a 1 la popolazione del comune nel 1980 era invecchiata)						

## RACCOMANDAZIONI E ORDINANZE DI PROTEZIONE

Sulla lista della lega svizzera per la salvaguardia del patrimonio nazionale A/B:

/

Nell'inventario per la protezione dei beni culturali d'importanza naz./cant./locale:

/

Nel DFU:

/

Monumenti storici sotto la protezione della Confederazione:

/

Ulteriori ordinanze di protezione:

Consultare l'elenco dei monumenti storici ed artistici del Cantone Ticino 1911-1968  
e supplementi 1971-1988

